

Q.Light[®]
phototherapy

Stativwagen Standard



Gebrauchsanweisung

Inhaltsverzeichnis

1. Symbole
2. Zubehör, Montage, Belastung, Bedienung
3. Elektrische Sicherheit, EMV, brennbare Gase
4. Sonstiges, Umgebung
5. Wartung

Version 10.10.03 - 10/03

Art.-Nr. 90.10.19

© copyright **Q.Products AG**

Q.Products AG
Säntisstr. 11
CH-9401 Rorschach

Tel./Phone : +41 (0) 71 858 20 60
Fax : +41 (0) 71 858 20 61
Email : contact@QProducts.info

www.QLight.info

Der Stativwagen wurde entwickelt um eine sichere und einfache Handhabung der **Q.Light®** Lichttherapiegeräte, während und nach der Anwendung, zu ermöglichen.

Der Stativwagen wird soweit als möglich montiert geliefert.



Sie müssen vor Beginn jedweder Arbeiten am Gerät und auch vor dem Einsatz des Gerätes die vorliegende Beschreibung vollständig durchgelesen und verstanden haben. Bei Rückfragen oder bei Zweifeln wenden Sie sich unbedingt an den Hersteller!

Die Q.Products AG übernimmt keine Haftung bei Nichtbeachtung dieser Vorschrift.

Der Stativwagen ist nur für die beschriebene Verwendung bestimmt.

Diese Anleitung ist für die Lebensdauer des Produkts aufzubewahren.

1 Symbole

ACHTUNG

Wer zusätzliche Geräte anschließt, ist Systemkonfigurierer und ist damit verantwortlich, dass die Gerätenormen EN 60601-1 und EN 60601-1-1 für das Gesamtsystem eingehalten werden.

Aufstellung und Erklärung der sich auf dem Stativwagen befindlichen Symbole:



Das Dreieck mit einem Ausrufungszeichen soll den Anwender auf wichtige Funktionsmerkmale und auf Wartungsvorschriften hinweisen die in der Produktbeschreibung (Gebrauchsanweisung) nachgelesen werden können.



Belastungsangabe

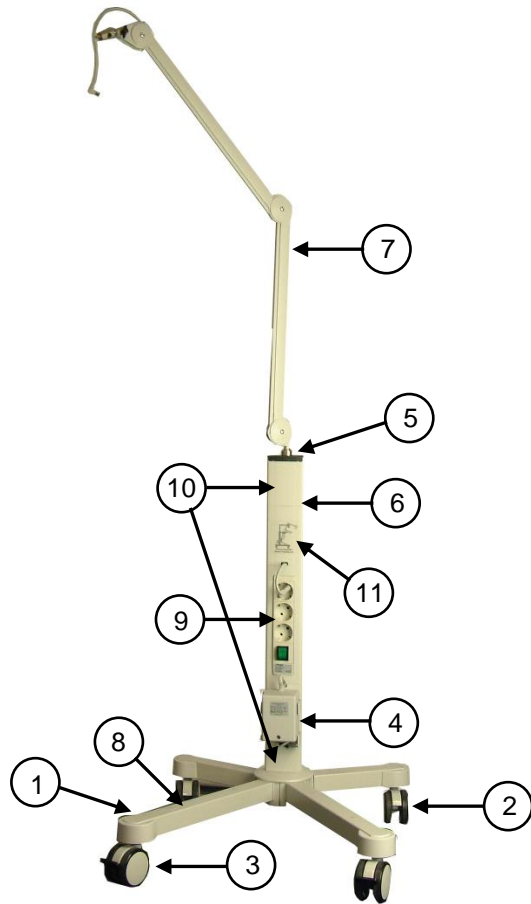
(hier 150 kg, auch mit anderen Belastungen vorhanden)
Grundgestell 50 kg, Ablageboden 10 kg, Tragarm 1kg



5°-Kipp-Test

Der Stativwagen darf nicht in einer Position $> 5^\circ$ abgestellt oder betrieben werden, da sonst Kippgefahr besteht.

2 Montage

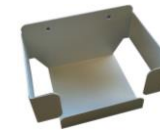


Zubehör (optional)

Ablageboden mit Griff



Boxhalterung



Zusatzablage



- | | | | |
|-------------------------|-----------------------------------|--------------------------------|-------------------------------|
| ① Stativfuß | ② Doppellenkrolle | ③ Doppellenkrolle feststellbar | ④ Trafohalterung mit Netzteil |
| ⑤ Adapter für Gelenkarm | ⑥ Kabelaufwickelhilfe (Rückseite) | ⑦ Gelenkarm | ⑧ Abdeckkappe |
| ⑨ Steckdosenleiste | ⑩ Abdeckkleisten | ⑪ Aufkleber „Kippstabilität“ | |

2.1 Vollständigkeit / Zubehör

Packen Sie den Stativwagen zunächst aus und kontrollieren Sie anhand der oberen Abbildung, ob alle Teile vorhanden sind.

Zusammen mit dem Stativwagen erhalten Sie folgendes Zubehör:

- 1 Stück Netzteil – Model-No. DE-60-14AL
- 1 Stück Gabelschlüssel
- 1 Stück INBUS

2.2 Montage

- Rollen mit Bremse (3) in die vorgesehenen Löcher an den vorderen „langen“ Stativfüßen (1) einschrauben.
- Rollen ohne Bremse (2) in die vorgesehenen Löcher an den hinteren „kurzen“ Stativfüßen einschrauben.
- Stativfüße am Holm anschrauben.
- Die obere Abdeckleiste (10) entfernen. Das Kabel vom Gelenkarm (7) von oben durch den Gelenkarmadapter (5) einziehen. Gelenkarm (7) einstecken und mit Stellschraube (B) (INBUS) sichern.



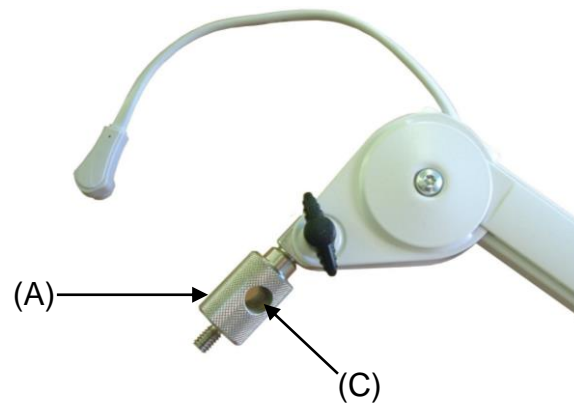
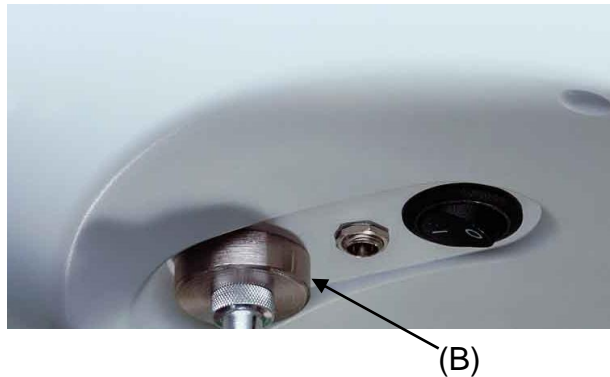
- Das Netzteil ist bereits vormontiert und befindet sich in der vorgesehenen Halterung (4).
- Kabel vom Gelenkarm (7) mit Kabel vom Netzteil verbinden und danach mit Abdeckleiste (10) wieder verschließen.



2.3 Montage der Q.Light® auf dem Gelenkarm

Stellen Sie den Stativwagen auf eine ebene Fläche. Die Beladung und Montage darf nur netzgetrennt erfolgen.

- Setzen Sie nun das Gerät auf die Geräteaufnahme am Gelenkarm. Mittels drehen des Gewindebolzens (A) der Geräteaufnahme schrauben Sie das Gewinde im Uhrzeigersinn vollends in die Gewindeaufnahme (B) im Gerät ein. Fixieren Sie den Gewindebolzen der Geräteaufnahme z.B. mit einem Schraubendreher. Hierzu stecken Sie den Schraubendreher durch die Bohrung (C) in der Geräteaufnahme und drehen diese im Uhrzeigersinn fest.
- Durch einfache Handhabung können Sie nun das Gerät in die optimale Position zur Durchführung der gewünschten Behandlung bringen.



Wenn Sie das Gerät demontieren wollen, entfernen Sie als erstes unbedingt den Gerätestecker, lösen Sie dann den Gewindebolzen der Geräteaufnahme mit Hilfe z.B. eines Schraubendrehers, den Sie durch die Bohrung in der Geräteaufnahme stecken und diese gegen den Uhrzeigersinn drehen. Schrauben Sie nun den Gewindebolzen der Geräteaufnahme aus der Gewindeaufnahme des Gerätes. Halten Sie das Gerät währenddessen gut fest.

2.4 Kippstabilität



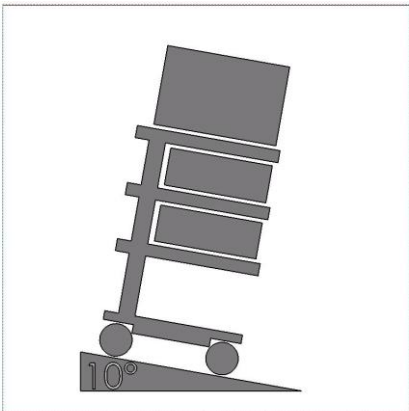
Überprüfen Sie die Standfestigkeit des Stativwagens, indem Sie sicherstellen, dass der komplett beladene Stativwagen auf einer schrägen Ebene von 10° nicht umkippt.

Sollte die Kippstabilität nicht ausreichen, muss der Stativwagen gemäß der 5°-Kennzeichnungspflicht erkennbar gekennzeichnet sein.

2.5 Rollen

Am Stativwagen befinden sich vorne zwei Doppellenkrollen mit Bremsen.

Versichern Sie sich vor Inbetriebnahme des Stativwagens, dass beide Feststeller funktionieren. Achten Sie darauf, dass die Feststeller gelöst sind, bevor Sie den Stativwagen in Bewegung setzen. Die Doppellenkrollen können sich sonst mit der Zeit lösen und somit zu gefährlichen Situationen führen.



Stellen Sie sicher, dass die Kraft der Rollen ausreichend ist, um den beladenen Stativwagen an einer schiefen Ebene von 10° zu halten. Sollte die Kippstabilität nicht ausreichen, muss der Stativwagen gemäß der 5°-Kennzeichnungspflicht erkennbar gekennzeichnet sein.

Die Laufrollen sollten alle 24 Monate auf Ihre Sicherheit geprüft werden. Sollten sie sich lösen, setzen Sie sich bitte sofort mit Ihrem Lieferanten in Verbindung.

2.6 *Belastung*

Obwohl alle Vorsichtsmaßnahmen beachtet wurden, um die maximale Stabilität dieses Produktes zu gewährleisten, sollte auf Unebenheiten des Fußbodens, Fahrstuhl-Türrahmen, Kabel etc. geachtet werden, um Unfälle zu verhindern.

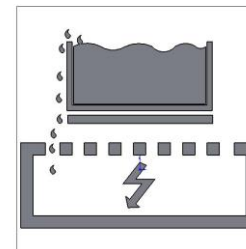
Es ist unzulässig, die Tragkraft des Stativwagens zu überschreiten. Bitte beachten Sie die Höchstbelastbarkeit des Stativwagens. Bitte beachten Sie die Belastungsaufkleber.

3 *Elektrische Sicherheit*

3.1 *Platzierung der elektrischen Geräte*

Bitte beachten Sie, dass elektrische Geräte auf dem Stativwagen nicht nass werden dürfen.

Platzieren Sie keinesfalls Geräte, die Flüssigkeit verlieren können über nach oben geöffnete elektrische Geräte.



3.2 *Gase*

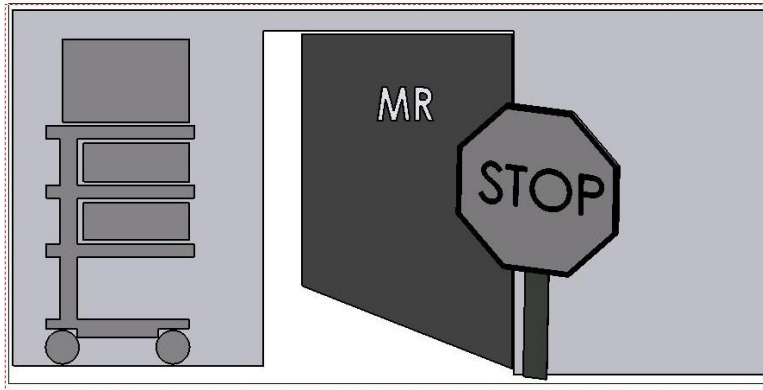
Wenn elektrische Geräte betrieben werden, darf dies nicht in der Nähe von Gasen, z.B. entzündbarem Narkosegas oder ähnlichem stattfinden, dafür zeichnet sich der Anwender für verantwortlich, ebenso für die Einhaltung der 60601-1-2 und der EMV.

3.3 *Kabelsteckverbindung*

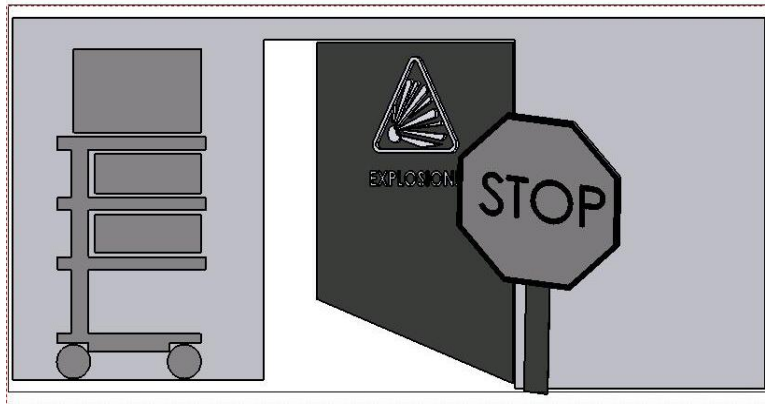
Der Betreiber des Stativwagens hat darauf zu achten, dass es sich bei der Kabelsteckverbindung zwischen dem Kabelsystem des Stativwagens und des Gerätes um eine unlösbare, bzw. nur mit Werkzeug lösbare Verbindung handelt.

3.4 EMV

Die elektromagnetische Verträglichkeit der auf dem Stativwagen montierten elektromedizinischen **Q.Light®** Geräte ist geprüft.



Eine Verwendung des Stativwagens innerhalb einer Kernspintumgebung ist nicht zulässig auf Grund der ferromagnetischen Werkstoffe. Q.Products AG schließt jegliche Haftung diesbezüglich aus!



Eine Verwendung des Stativwagens mit Trenntransformator innerhalb einer explosionsgefährdeten Umgebung ist nicht zulässig.

3.5 Mindestsicherheit

Der Q.Products AG ist kein Gerät, bzw. Zubehör bekannt (Stand: 21.02.2006), dass die Mindestsicherheit des Systems verringert. Es dürfen nur Geräte verwendet werden, die keine Gefährdung darstellen. Gegebenenfalls ist dies durch die Risikoanalyse abzuklären.

4 Sonstiges

4.1 Desinfizierung

Der Stativwagen sollte mit einem geeignetem, neutralen Reinigungsmittel gereinigt und mit einem Flächendesinfektionsmittel oder 30 %igem Alkohol desinfiziert werden. Der Stativwagen ist nicht sterilisierbar.

Zugelassene Desinfektion- und Reinigungsmittel sind u.a.:

Cidex, Aldasan 200, Kohrsolin, Mellsitt, Gigasept FF, Lysoformin spezial, Spray Activ, Terralin, Quartamon Med, Mikrozyd Liquid, Fairy, Pril, Palmolive

4.2 MPBetreibV

Das Gerät vor jeder Instandsetzungsmaßnahme, auch bei Rücksendung zu Reparaturzwecken, mit geeignetem Reinigungsmittel reinigen und desinfizieren!

Nach §6 der MPBetreibV ist festgelegt, dass die sicherheitstechnische Kontrolle (STK) alle 2 Jahre durchzuführen ist. Der Betreiber darf nur Personen mit der Durchführung der sicherheitstechnischen Kontrolle beauftragen, die über die entsprechende Ausbildung, Kenntnisse und durch praktische Tätigkeit gewonnenen Erfahrung die Gewähr für die ordnungsgemäße Durchführung der sicherheitstechnischen Kontrollen bietet, hinsichtlich der Kontrolltätigkeit keiner Weisung unterliegt und über geeignete Mess- und Prüfeinrichtungen verfügt.

(gilt im Gültigkeitsbereich der Bundesrepublik Deutschland, ansonsten gelten die nationalen Richtlinien)

Instandsetzungen am Gerät dürfen nur durch Fachleute der Q.Products AG vorgenommen werden. Für alle Serviceleistungen empfehlen wir, sich an Q.Products AG zu wenden.

4.3 Umweltbedingungen

Der Stativwagen ist für den üblichen Krankenhaus- und Praxisbetrieb konzipiert worden.

Umgebungstemperatur: 10°C - 40°C

Luftfeuchtigkeit: 30% - 75%

Luftdruck: 700hPa – 1060hPa

4.4 Entsorgung



Elektrische und elektronische Geräte dürfen nicht mit dem Hausmüll entsorgt werden. Der Verbraucher ist gesetzlich verpflichtet, elektrische und elektronische Geräte am Ende ihrer Lebensdauer an den dafür eingerichteten, öffentlichen Sammelstellen oder an die Verkaufsstelle zurückzugeben.

Einzelheiten dazu regelt das jeweilige Landesrecht. Das Symbol auf dem Produkt, der Gebrauchsanleitung oder der Verpackung weist auf diese Bestimmungen hin. Mit der Wiederverwertung, der stofflichen Verwertung oder anderer Formen der Verwertung von Altgeräten leisten Sie einen wichtigen Beitrag zum Schutz unserer Umwelt. In Deutschland gelten oben genannte Entsorgungsregeln, laut Batterieverordnung, für Batterien und Akkus entsprechend.

5 Wartung

Der Stativwagen wurde für viele problemlose Nutzungsjahre entwickelt und gebaut.

Überprüfen Sie alle 24 Monate Funktionsfähigkeit der folgenden Teile, um die Sicherheit zu gewährleisten.

- Ablageböden (optional):
Prüfen, ob die Befestigungsschrauben festgezogen sind und somit der Ablageboden stabil und gerade ist
- Rollen:
Prüfen, ob Rollen frei laufen, ob beide Bremsen funktionieren, dass die 4 Bolzen, welche die Rollen an der Unterseite der Basis halten, sowie die Rollen selbst fest in ihren Halterungen sitzen
- Verkabelung:
Hauptkabel auf Beschädigung und festen Sitz überprüfen

Zum austauschen der Netzteil-Sicherung (T 315 mA / 250 V) entfernen Sie bitte die, am Netzteil befindliche, schwarze Abdeckung mit der Aufschrift „Fuse“ durch drehen gegen den Uhrzeigersinn mit einem Kreuzschlitzschraubendreher.

Wechseln Sie die Sicherung aus und schrauben Sie die Abdeckung wieder vorsichtig ein.

Es dürfen nur von Q.Products AG zugelassene Ersatzteile verwendet werden!

Auf der Basis Ihres Stativwagens befindet sich ein Aufkleber mit einer Seriennummer. Alle Seriennummern sind bei Q.Products AG archiviert. Anhand dieser können Sie bei Q.Products AG eine Wartung / Reparatur veranlassen.